

СОГЛАСОВАНО

Технический директор  
ООО «Руссоль»

Р.В. Грамма

«05» 02 2025 г.

УТВЕРЖДАЮ

Директор

ООО «Руссоль»

С.В. Черный

2025 г.



### ТЕХНИЧЕСКОЕ ЗАДАНИЕ

на выполнение работ по ремонту помещений здания механических мастерских ФПС в  
ЦДПС Усолье ООО «Руссоль» по адресу: Иркутская обл. г. Усолье-Сибирское, ул.  
Крупской 60

Оренбург  
2025 г.

## Техническое задание

Заданием предусматривается выполнение работ по ремонту помещений здания механических мастерских ФПС в ЦДПС Усолье ООО «Руссоль» по адресу: Иркутская обл. г. Усолье-Сибирское, ул. Крупской 60, согласно данного Технического задания. Выполнение работ должно производиться в соответствии с требованиями действующих нормативных документов и законодательных актов Российской Федерации.

В процессе производства работ Подрядчик должен:

- обеспечивать контроль за выполнением работ, за качеством применяемых материалов, оборудования, за безопасностью строительных конструкций, участков сетей инженерно-технического обеспечения;

- предусмотреть применение новых строительных материалов, современных строительных технологий и систем. Обеспечить их соответствие требованиям, предъявляемым техническими свидетельствами и другими нормативными документами.

Все материалы и изделия, приобретаются за счет собственных средств Подрядчика. Поставка всех материалов осуществляется Подрядчиком, с предоставлением оригиналов паспортов, сертификатов и иных документов на поставляемые материалы.

Подрядчик берет на себя обязанность выполнить работы собственными трудовыми ресурсами и иметь собственные или арендуемые складские, производственные и офисные помещения, собственные или арендованные машины и механизмы, средства малой механизации, инструмент и инвентарь для выполнения работ.

Подрядчику необходимо соблюдать меры предосторожности для сохранения целостности и работоспособности имущества Заказчика. На протяжении всего периода работ Подрядчик должен соблюдать чистоту и порядок.

При исполнении Договора Подрядчик руководствуется:

1. Данным Техническим заданием;
2. СП 48.13330.2019 Организация строительства. Актуализированная редакция СНиП 12-01-2004 (с Изменением N 1)
3. СП 49.13330.2010 «Безопасность труда в строительстве. Часть I. Общие требования»
4. СНиП 12-04-2002 «Безопасность труда в строительстве. Часть 2. Строительное производство»
5. ГОСТ 12.4.011-89 «ССБТ. Средства защиты работающих. Общие требования и классификация»
6. ГОСТ 12.1.004-91 «ССБТ: Пожарная безопасность. Общие требования»

Строительный мусор должен Подрядчиком убираться ежедневно на площадку складирования, с которой мусор должен еженедельно вывозить на свалку.

Место складирования и хранения материалов должно быть согласовано с Заказчиком.

Требования к качеству, техническим характеристикам работ и иные показатели, связанные с определением соответствия выполняемых работ потребностям Заказчика, установлены действующими Строительными нормами и правилами (далее - СНиП), сводами правил по строительству (далее - СП), ведомственными строительными нормами (далее - ВСН), санитарными правилами и нормами (далее - СанПиН), государственными стандартами (далее - ГОСТ), техническими условиями (далее - ТУ), нормами пожарной безопасности (далее - НПБ), правилами пожарной безопасности (далее - ППБ), правилами устройства электроустановок (далее - ПУЭ) и иными нормативными документами.

При производстве работ Подрядчик обязан соблюдать требования по пожарной безопасности, электробезопасности, охране труда и технике безопасности, санитарные нормы и правила, а также правила нахождения на территории, правила пропускного режима Заказчика и правил безопасности в строительстве.

С момента подписания договора все работы, связанные с исполнением Технического задания, Подрядчик выполняет самостоятельно и за счёт собственных средств, а именно:

1. Закупка и доставка всех без исключения необходимых материалов, оснасток, инструментов, приспособлений, техники необходимых для полного выполнения работ.

2. Привлечение, при необходимости, специалистов субподрядных организаций.

## Перечень выполняемых работ.

### 1 этаж

#### Цех (помещение № 20), склад (помещение №19)

##### Потолки:

- Очистка потолочного пространства -361 м<sup>2</sup>
- Грунтование потолка - 361 м<sup>2</sup>
- Штукатурка потолка – 361 м<sup>2</sup>
- Покраска (побелка) потолка - 361 м<sup>2</sup>

##### Стены:

- Демонтаж кирпичных стен (помещение №19) – 5 м<sup>3</sup>;
- Демонтаж старой штукатурки - 517 м<sup>2</sup>;
- Очистка стен - 517 м<sup>2</sup>;
- Грунтование стен - 517 м<sup>2</sup>;
- Штукатурка стен - 517 м<sup>2</sup>;
- Покраска стен - 517 м<sup>2</sup>.

#### Санузлы (душевые, умывальные, туалеты, подсобные помещения)

#### Помещения № 2-4, 9, 11-18

##### Потолки:

- Очистка потолочного пространства -13,5 м<sup>2</sup>
- Грунтование потолка – 13,5 м<sup>2</sup>
- Штукатурка потолка – 13,5 м<sup>2</sup>
- Покраска (побелка) потолка – 13,5 м<sup>2</sup>

##### Стены:

- Демонтаж кирпичных стен (помещения № 2-4, 11-16) – 14,2 м<sup>3</sup>;
- Демонтаж старой плитки – 155 м<sup>2</sup>;
- Демонтаж старой штукатурки - 70 м<sup>2</sup>;
- Очистка стен - 70 м<sup>2</sup>;
- Штукатурка стен (помещение №9,17,18) - 70 м<sup>2</sup>;
- Грунтование стен (помещение №9,17,18) - 70 м<sup>2</sup>;
- Укладка настенной плитки (помещение №9,17,18) - 70 м<sup>2</sup>;

##### Полы:

- Демонтаж существующего покрытия пола из плитки (помещение №9,17,18) – 15 м<sup>2</sup>;
- Демонтаж существующей стяжки пола (помещение №9,17,18) – 15 м<sup>2</sup>;
- Гидроизоляция пола, стен (помещение №9) – 10 м<sup>2</sup>
- Разуклонка пола (помещение №9) – 10 м<sup>2</sup>
- Обработка бетоноконтактом и устройство новой цементно-песчаной полусухой стяжки толщиной от 30 до 50 мм. марки М-125 (помещение №9,17,18) – 15 м<sup>2</sup>;
- Грунтование полов (помещение №9,17,18) – 15 м<sup>2</sup>
- Укладка напольной плитки (помещение №9,17,18) – 15 м<sup>2</sup>.

### Раздевалка

#### Помещения № 1, 7-8, 10-11

##### Потолки:

- Очистка потолочного пространства -47 м<sup>2</sup>
- Грунтование потолка - 47 м<sup>2</sup>



- Штукатурка потолка – 47 м<sup>2</sup>
- Покраска (побелка) потолка - 47 м<sup>2</sup>

#### Стены:

- Демонтаж кирпичных стен (помещения № 8, 11) – 3 м<sup>3</sup>;
- Демонтаж старой штукатурки - 150 м<sup>2</sup>;
- Очистка стен - 150 м<sup>2</sup>;
- Грунтование стен - 150 м<sup>2</sup>;
- Штукатурка стен – 150 м<sup>2</sup>;
- Покраска стен - 150 м<sup>2</sup>.

#### Полы:

- Демонтаж существующего покрытия пола из плитки – 47 м<sup>2</sup>;
- Демонтаж существующей стяжки пола – 47 м<sup>2</sup>;
- Обработка бетоноконтактом и устройство новой цементно-песчаной полусухой стяжки толщиной от 30 до 50 мм, марки М-125 – 47 м<sup>2</sup>;
- Грунтование полов – 47 м<sup>2</sup>
- Укладка напольной плитки – 47 м<sup>2</sup>
- Укладка плинтуса из керамогранита – 46 м.п.

### Коридор Помещение № 5

#### Потолки:

- Очистка потолочного пространства – 48,5 м<sup>2</sup>
- Грунтование потолка – 48,5 м<sup>2</sup>
- Штукатурка потолка – 48,5 м<sup>2</sup>
- Покраска (побелка) потолка – 48,5 м<sup>2</sup>

#### Стены:

- Демонтаж старой штукатурки - 102 м<sup>2</sup>;
- Очистка стен - 102 м<sup>2</sup>;
- Грунтование стен - 102 м<sup>2</sup>;
- Штукатурка стен – 102 м<sup>2</sup>;
- Покраска стен - 102 м<sup>2</sup>.

#### Полы:

- Демонтаж существующего покрытия пола из плитки – 48,5 м<sup>2</sup>;
- Демонтаж существующей стяжки пола – 48,5 м<sup>2</sup>;
- Обработка бетоноконтактом и устройство новой цементно-песчаной полусухой стяжки толщиной от 30 до 50 мм, марки М-125 – 48,5 м<sup>2</sup>;
- Грунтование полов – 48,5 м<sup>2</sup>
- Укладка напольной плитки – 48,5 м<sup>2</sup>
- Укладка плинтуса из керамогранита – 32 м.п.

### Лестничная клетка Помещение № 6

#### Потолки:

- Очистка потолочного пространства – 15,1 м<sup>2</sup>
- Грунтование потолка – 15,1 м<sup>2</sup>
- Штукатурка потолка – 15,1 м<sup>2</sup>
- Покраска (побелка) потолка – 15,1 м<sup>2</sup>

#### Стены:

- Демонтаж старой штукатурки – 100 м<sup>2</sup>;
- Очистка стен – 100 м<sup>2</sup>;
- Грунтование стен – 100 м<sup>2</sup>;
- Штукатурка стен – 100 м<sup>2</sup>;
- Покраска стен – 100 м<sup>2</sup>.

#### Полы:

- Демонтаж существующего покрытия пола из плитки – 23 м<sup>2</sup>;
- Демонтаж существующей стяжки пола – 23 м<sup>2</sup>;
- Обработка бетоноконтактом и устройство новой цементно-песчаной полусухой стяжки толщиной от 30 до 50 мм, марки М-125 – 23 м<sup>2</sup>;
- Грунтование полов – 23 м<sup>2</sup>
- Укладка напольной плитки – 23 м<sup>2</sup>
- Укладка плинтуса из керамогранита – 25 м.п.

### Склад Помещение № 21

#### Потолки:

- Очистка потолочного пространства – 7,6 м<sup>2</sup>
- Грунтование потолка – 7,6 м<sup>2</sup>
- Штукатурка потолка – 7,6 м<sup>2</sup>
- Покраска (побелка) потолка – 7,6 м<sup>2</sup>

#### Стены:

- Демонтаж старой штукатурки – 33,5 м<sup>2</sup>;
- Очистка стен – 33,5 м<sup>2</sup>;
- Грунтование стен – 33,5 м<sup>2</sup>;
- Штукатурка стен – 33,5 м<sup>2</sup>;
- Покраска стен – 33,5 м<sup>2</sup>.

### 2 этаж

### Помещение №1-6

#### Потолки:

- Очистка потолочного пространства – 100 м<sup>2</sup>
- Грунтование потолка – 100 м<sup>2</sup>
- Штукатурка потолка – 100 м<sup>2</sup>
- Покраска (побелка) потолка – 100 м<sup>2</sup>

#### Стены:

- Демонтаж деревянного шкафа (помещение №2) – 6,7 м<sup>2</sup>;
- Демонтаж деревянных реек (помещение №1) – 53 м<sup>2</sup>;
- Демонтаж старой штукатурки - 200 м<sup>2</sup>;
- Очистка стен - 200 м<sup>2</sup>;
- Грунтование стен - 200 м<sup>2</sup>;
- Штукатурка стен – 200 м<sup>2</sup>;
- Покраска стен - 200 м<sup>2</sup>.

#### Полы:

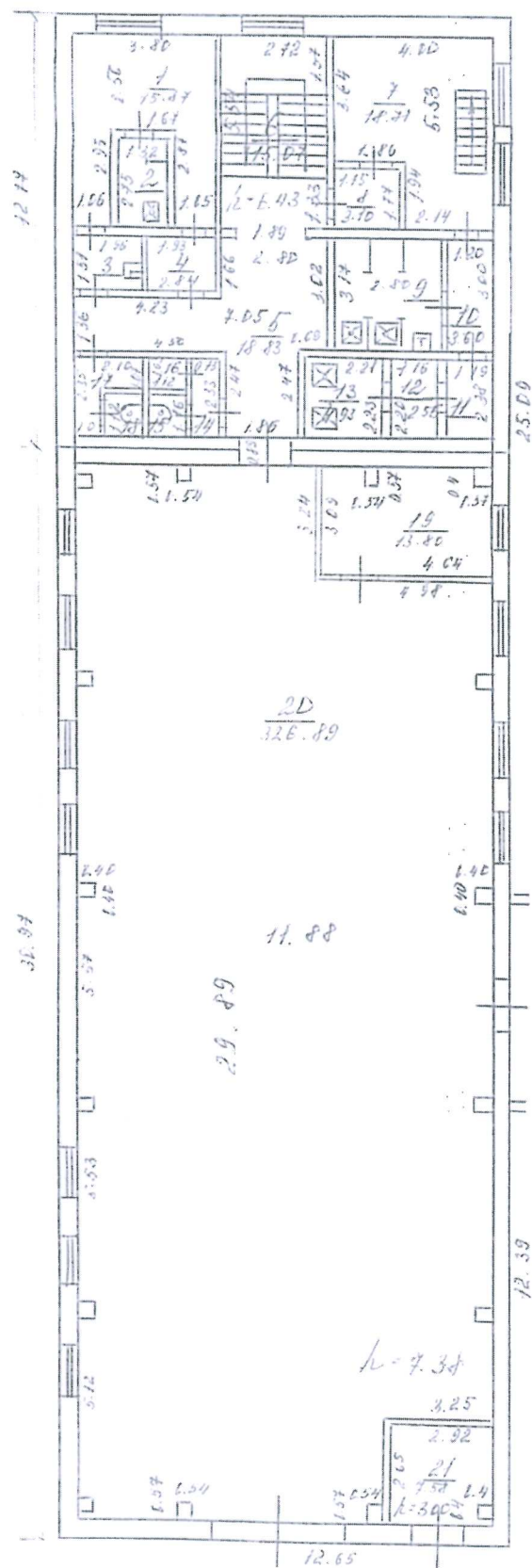
- Демонтаж существующего покрытия пола из плитки (помещение №6) – 22 м<sup>2</sup>;
- Демонтаж существующей стяжки пола (помещение №6) – 22 м<sup>2</sup>;
- Обработка бетоноконтактом и устройство новой цементно-песчаной полусухой стяжки толщиной от 30 до 50 мм, марки М-125 (помещение №6) – 22 м<sup>2</sup>;
- Грунтование полов (помещение №6) – 22 м<sup>2</sup>
- Укладка напольной плитки (помещение №6) – 22 м<sup>2</sup>
- Укладка плинтуса из керамогранита (помещение №6) – 20 м.п.
- Демонтаж существующего покрытия пола из линолеума (помещение №1) – 20 м<sup>2</sup>;
- Демонтаж существующего покрытия пола из ДВП плит – 81 м<sup>2</sup>;
- Демонтаж существующего дощатого пола – 81 м<sup>2</sup>;
- Укладка нового дощатого пола – 81 м<sup>2</sup>;
- Укладка нового покрытия пола из ДВП плит – 81 м<sup>2</sup>;
- Укладка нового покрытия пола из линолеума – 81 м<sup>2</sup>.

#### Окна

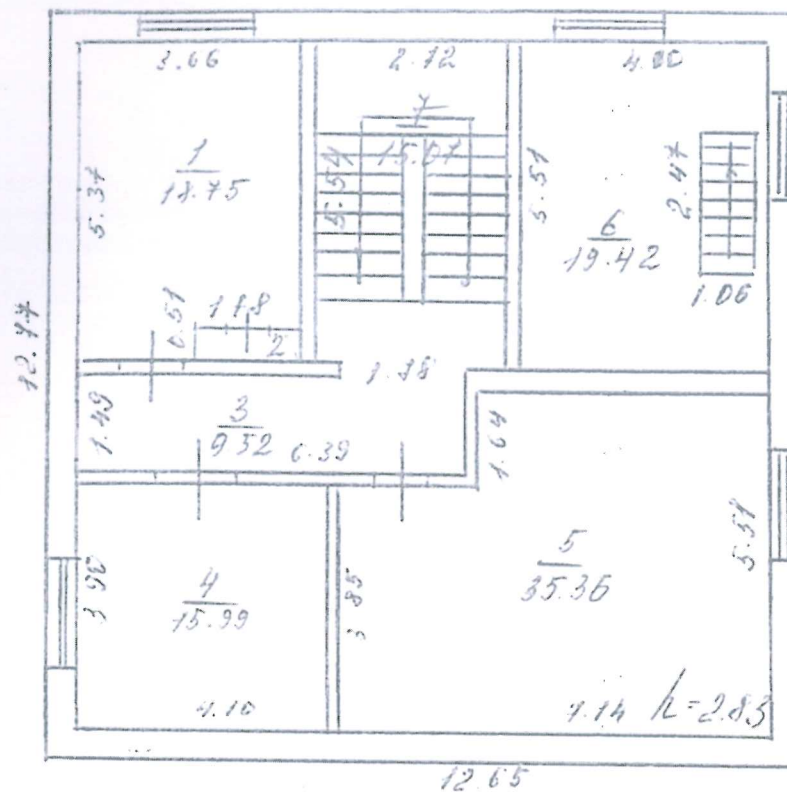
- Демонтаж старых деревянных оконных блоков – 20 шт
  - окно 1,3х0,9м – 1шт.
  - окно 1,7х1,6м – 8шт.
  - окно 2,05х1,4м – 10 шт.
  - окно 1,5х1,0м – 1шт.
- Монтаж новых оконных блоков из ПВХ профилей, с устройством откосов и наружных отливов из оцинкованной стали – 20 шт
  - окно 1,3х0,9м – 1шт.
  - окно 1,7х1,6м – 8шт.
  - окно 2,05х1,4м – 10 шт.
  - окно 1,5х1,0м – 1шт.

Приложения: Приложение №1 к Техническому заданию

План 1 этажа РМЦ ЦДПС Усолъе



# План 2 этажа РМЦ ЦДПС Усолье



Составил:

Инженер по надзору за строительством

Д.Е. Давидян

Согласовано:

Руководитель ОС

А.А. Щуплов

Руководитель ПТО

Д.Н. Болотный

Руководитель представительства-  
главный инженер ЦДПС Усолье

Д. Г. Сеницкий

Начальник ММФПС

С.А. Бондаренко



Прошито, пронумеровано, скреплено  
печатью 1 (лист) листа/-ов

Директор ООО «Руссоль»

Черный С. В.

